



Руководство по эксплуатации  
МОРОЗИЛЬНАЯ КАМЕРА

FN31842I

# СОДЕРЖАНИЕ

---

## Ваша морозильная камера

Введение	4
----------	---

## Инструкция по безопасности

Безопасность детей и людей с ограниченными возможностями	5
Общие правила безопасности	6
Установка	7
Подключение электропитания	8
Использование	9
Уход и чистка	10
Утилизация	10

## Установка и подключение

Выбор места расположения	11
Подключение прибора к сети питания	12
Изменение направления открывания дверцы / встраивание в кухонный шкаф	13

## Перед первым использованием прибора

Порядок действий перед первым использованием прибора	14
Рекомендация по экономии энергии	14

## Описание прибора

Прибор	15
Панель управления	17

## Эксплуатация прибора

Включение морозильной камеры и регулирование температуры	18
Выключение морозильной камеры	18
Быстрая заморозка (FastFreeze)	18
Функция ECO	19

# СОДЕРЖАНИЕ

Блокировка от детей	20
Сигнализация открытой дверцы.	20
Сигнализация перегрева	20
Сигнализация сбоя питания	21

## Хранение и замораживание пищевых продуктов

Рекомендуемое распределение	22
Избегайте случаев порчи продуктов питания	22
Заморозка и хранение продуктов в морозильной камере	23
Разморозка замороженных продуктов	24

## Техническое обслуживание

Разморозка прибора	25
Чистка прибора	25

## Неисправности

Таблица возможных проблем	27
---------------------------	----

## Экологические аспекты

Утилизация упаковки и устройства	29
----------------------------------	----

## Используемые пиктограммы



Важная информация



Совет



Предупреждение; опасность возгорания/огнеопасные материалы

## ***Введение***

---

Благодарим вас за то, что выбрали морозильную камеру Asko. Она отличается простотой и максимальным удобством эксплуатации.

В данной инструкции по эксплуатации рассказывается о том, как использовать данный прибор наиболее эффективно. В данной инструкции содержится информация об использовании прибора и полезная теоретическая информация о принципах его работы.



**Перед использованием прибора внимательно прочтите инструкцию по безопасности!**

**Перед началом эксплуатации данного прибора тщательно ознакомьтесь с инструкцией и сохраните ее для будущего использования.**

Раздел, посвященный установке прибора, поставляется отдельно..

## ИНСТРУКЦИЯ ПО БЕЗОПАСНОСТИ

Перед установкой прибора и его эксплуатацией внимательно прочтите инструкцию. Производитель не несет ответственности за травмы и убытки, вызванные неправильной установкой и эксплуатацией прибора. Инструкцию следует хранить рядом с прибором на случай необходимости.

### ***Безопасность детей и людей с ограниченными возможностями***

- Использование прибора лицами (в том числе детьми) с ограниченными физическими, сенсорными или умственными способностями, а также людьми, не имеющими достаточного опыта или знаний для его использования, допускается только под присмотром или после обучения безопасному использованию со стороны человека, отвечающего за их безопасность.
- Взрослые должны следить за тем, чтобы дети не играли с прибором.
- Дети не должны производить чистку и обслуживание прибора без присмотра со стороны взрослых.
- Упаковку следует хранить в недоступном для детей месте.

### **Только для европейского рынка**

- Использование прибора детьми старше 8 лет и людьми с ограниченными физическими, сенсорными и психическими способностями, а также людьми, не имеющими достаточного опыта или знаний для его использования, допускается только под присмотром или после обучения безопасному использованию прибора (при условии понимания ими сопутствующих рисков).
- Не разрешайте детям играть с прибором.
- Дети не должны производить чистку и обслуживание прибора без присмотра со стороны взрослых.

- Детям в возрасте от 3 до 8 лет разрешается класть продукты в холодильное оборудование и вынимать их из холодильного оборудования.

### *Общие правила безопасности*

- Лампа в данном бытовом приборе предназначена только для освещения прибора. Для освещения помещения лампа непригодна.
- **ОСТОРОЖНО!** Данный прибор предназначен для эксплуатации исключительно в бытовых условиях. Прибор не предназначен для использования: в местах приема пищи персоналом в магазинах, офисах и других производственных условиях; в сельских домах; клиентами в гостиницах, мотелях и других местах, связанных с проживанием; в домашних гостиницах типа «ночлег и завтрак».
- **ОСТОРОЖНО!** Запрещается закрывать вентиляционные отверстия в корпусе прибора и конструкции, в которую он встроен, посторонними предметами.
- **ОСТОРОЖНО!** Запрещается использовать механические устройства и другие средства для ускорения процесса разморозки, кроме средств, рекомендованные производителем.
- **ОСТОРОЖНО!** Охладительный контур должен быть в исправном состоянии.
- **ОСТОРОЖНО!** Запрещается использовать электрические приборы внутри отделений для хранения пищевых продуктов, кроме приборов рекомендованного производителем типа.
- **ОСТОРОЖНО!** Использовать пульверизаторы и паровые очистители для чистки прибора запрещено.
- **ОСТОРОЖНО!** Поверхности прибора рекомендуется протирать мягкой влажной салфеткой. Для чистки следует использовать нейтральные моющие средства. Использовать абразивные моющие средства, абразивные губки, растворители и металлические предметы запрещено.

- **ОСТОРОЖНО!** В отделениях прибора запрещено хранить взрывоопасные материалы, например аэрозольные баллоны с горючим содержимым.
- **ОСТОРОЖНО!** Во избежание опасных ситуаций замену поврежденного шнура питания может выполнять только изготовитель, его сервисная служба или лица, имеющие соответствующую квалификацию.

### Установка

- **ОСТОРОЖНО!** Данный прибор должен устанавливаться только зарегистрированной монтажной организацией.
- Снимите упаковку.
- Установка и использование поврежденного прибора запрещены.
- Необходимо соблюдать требования инструкции по установке данного прибора.
- При перемещении прибора необходимо соблюдать осторожность, так как прибор обладает большой массой. Обязательно используйте защитные перчатки.
- Вокруг прибора должно быть достаточно пространства для циркуляции воздуха.
- После установки до подключения электрического питания должно пройти не менее 4 часов. За это время масло должно стечь обратно в компрессор.
- Устанавливать прибор рядом с радиаторами, кухонными плитами, печами и варочными поверхностями запрещено.
- Устанавливать прибор в местах, где присутствует прямой солнечный свет, запрещено.
- Запрещается устанавливать прибор в местах с повышенной влажностью или пониженной температурой, например неотопляемых пристройках, гаражах и винных погребах.
- При перемещении прибора следует поднимать его за передний край, чтобы избежать возникновения царапин на полу.
- **ОСТОРОЖНО!** При размещении прибора следите за тем, чтобы шнур питания не был пережат или поврежден.

### Подключение электропитания

- **ОСТОРОЖНО!** Опасность пожара или поражения электрическим током.
- Данный прибор должен быть заземлен.
- Все работы по подключению электропитания должен выполнять квалифицированный электрик.
- Информация, указанная на паспортной табличке должна соответствовать характеристикам источника питания. Если это условие не выполняется, обратитесь к электрику.
- Следует использовать розетку с защитой от удара током.
- Не следует использовать несколько переходников и удлинителей.
- Следите за исправностью основных электрических компонентов (вилки и кабеля питания, компрессора). При необходимости замены электрических компонентов обратитесь в сервисную службу или к квалифицированному электрику.
- Кабель должен свешиваться вниз относительно розетки питания.
- Подключение кабеля в розетку выполняется на последнем этапе процедуры установки. К розетке питания должен обеспечиваться доступ после установки прибора.
- Запрещается тянуть за кабель питания с целью обесточить прибор. Тянуть следует только за вилку.
- **ОСТОРОЖНО!** Сзади прибора запрещается размещать переносные розетки и другие источники питания.
- Если стационарный прибор не снабжен шнуром питания и вилок или другими средствами для отключения от сети электропитания, имеющими разъединение контактов во всех полюсах, которые обеспечивают полное отключение при условиях перенапряжения категории III, средства для отключения должны быть встроены в стационарную проводку в соответствии с правилами монтажа электропроводки. Это также применимо к приборам с сетевым шнуром и вилок, когда вилка недоступна после установки прибора. Использование многополюсного



выключателя с разнесением контактов не менее чем на 3 мм, установленного в стационарную проводку, удовлетворит это требование.

### Использование

- **ОСТОРОЖНО!** Опасность травмы, ожога, поражения электрическим током и возгорания.
- Запрещено изменять технические характеристики прибора.
- Запрещено помещать электроприборы (например приборы для изготовления мороженого) внутрь прибора, если это не разрешено производителем.
- Охлаждающий контур должен всегда находиться в исправном состоянии. В нем содержится изобутен (R600a), природный газ с высокой степенью совместимости с окружающей средой. Это горючий газ.
- В случае повреждения охлаждающего контура убедитесь в том, что в помещении нет открытого пламени и источников возгорания. Проветрите комнату.
- Прикасаться к пластиковым деталям прибора нагретыми предметами запрещено.
- Хранить горючие газы и жидкости внутри прибора запрещено.
- Помещать горючие предметы и предметы, смоченные горючими жидкостями, внутрь прибора запрещено.
- Касаться компрессора и конденсатора прибора запрещено. Они нагреваются до высоких температур.

### Уход и чистка

- **ОСТОРОЖНО!** Опасность травмы и повреждения прибора.
- Перед началом обслуживания отключите прибор и выньте вилку из розетки питания.

## ИНСТРУКЦИЯ ПО БЕЗОПАСНОСТИ

- Охлаждающий блок прибора содержит углеводороды. К выполнению технического обслуживания и перезарядке блока допускаются только квалифицированные специалисты.
- Следует регулярно проверять сливное отверстие прибора и при необходимости чистить его. Если слив забит, талая вода собирается в нижней части прибора.

### Утилизация

- **ОСТОРОЖНО!** Опасность травмы или удушья
- Отключите прибор от источника питания.
- Отрежьте кабель питания и утилизируйте его.
- Снимите дверцу, чтобы избежать закрытия детей и домашних животных внутри прибора.
- Охлаждающий контур и изоляционные материалы прибора не разрушают озоновый слой планеты.
- Теплоизоляционный вспененный материал содержит горючий газ. Подробнее о порядке утилизации можно узнать в соответствующей местной организации.
- Не допускается повреждение части охлаждающего блока, примыкающей к теплообменнику.

### RU only

- Изделия следует хранить в помещении при температуре воздуха от  $-5^{\circ}\text{C}$  до  $40^{\circ}\text{C}$  и относительной влажности от 30% до 70%.
- Срок хранения устройства 2 года
- Год и месяц изготовления устройства указаны на прикрепленной этикетке.

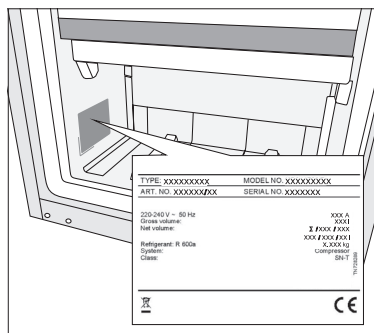
### **ИНФОРМАЦИЯ О СРОКЕ СЛУЖБЫ**

- Срок службы, установленный на данное изделие - 10 лет со дня изготовления.

# УСТАНОВКА И ПОДКЛЮЧЕНИЕ

## Выбор места расположения

- Устанавливать прибор следует в сухом, хорошо проветриваемом помещении. Допустимый диапазон рабочих температур зависит от климатического исполнения прибора, который указан на паспортной табличке.



- Устанавливать прибор возле источников тепла — газовых плит, радиаторов отопления, котлов и т. д. — и под прямыми солнечными лучами запрещено.

Климатическое исполнение	Диапазон рабочих температур	Относительная влажность
SN (ниже нормы)	от +10 °C до +32 °C	≤ 75 %
N (нормальное)	от +16 °C до +32 °C	
ST (субтропическое)	от +16 °C до +38 °C	
T (тропическое)	от +16 °C до +43 °C	



Помещать прибор в помещения, температура в которых может падать ниже 5 °C, запрещено: прибор может работать некорректно или выйти из строя.



Прибор не предназначен для использования вне помещений. Использовать прибор под дождем запрещено.

- Минимальное допустимое расстояние от прибора до газовой или электрической плиты составляет 5 см, а до радиатора отопления или другого нагревательного прибора — 30 см. Если нет возможности соблюсти указанные расстояния, необходимо использовать изоляционные панели.

## УСТАНОВКА И ПОДКЛЮЧЕНИЕ

- Расстояние от стенок прибора до стен комнаты и шкафов должно составлять не менее 5 см. Расстояние между задней стенкой кухонного шкафа, подвешенного над прибором, должно составлять не менее 5 см. Это необходимо для того, чтобы конденсатор прибора получал достаточно воздуха для охлаждения.
- К розетке, к которой подключен прибор, должен обеспечиваться беспрепятственный доступ!



В комнате, в которой установлен прибор, должен находиться достаточный объем воздуха. Объем воздуха в комнате должен составлять не менее 1 м<sup>3</sup> на каждые 8 г хладагента. Количество хладагента указано на паспортной табличке на внутренней поверхности прибора.

- Кухонная мебель, в которую встраивается прибор, должна иметь отверстие площадью не менее 200 см<sup>2</sup> в основании. Это необходимо для нормальной циркуляции воздуха.
- Выходное вентиляционное отверстие прибора находится в его верхней части. Это отверстие не должно быть закрыто посторонними предметами. Перекрытие отверстия может стать причиной повреждения прибора.



### **Осторожно:**

Перед установкой расположенного рядом оборудования в шкаф или другую мебель необходимо обеспечить средства предотвращения выпадения конденсата. **Обеспечить безопасность установки таких средств может только специализированная организация.**

### Подключение прибора к сети питания

- Подключите прибор к сети питания с помощью вилки. Розетка должна иметь провод заземления. Номинальные значения напряжения и частоты прибора указаны на паспортной табличке с основными характеристиками.
- Подключение прибора к сети и заземление следует выполнять в соответствии с требованиями действующих стандартов и нормативных актов. Допустимый диапазон отклонений напряжения питания составляет плюс/минус 6 %.



При длительном отсутствии необходимости в использовании прибора рекомендуется выключить его соответствующей кнопкой и отключить от сети питания. После этого прибор следует опорожнить, разморозить и почистить, а дверцу оставить приоткрытой.



### **Опасность обморожения**

Для предотвращения обморожения не рекомендуется помещать замороженную пищу в рот и касаться замороженных продуктов.



В случае возникновения неисправности прибора или отключения питания не рекомендуется открывать морозильную камеру в течение времени, указанного на паспортной табличке внутри прибора (параметр **ВРЕМЯ ПОВЫШЕНИЯ ТЕМПЕРАТУРЫ**). После этого хранящиеся в камере продукты необходимо использовать или переместить для дальнейшего хранения, например в другую морозильную камеру.

### ***Изменение направления открывания дверцы / встраивание в кухонный шкаф***

Информация об изменении направления открывания дверцы и порядке встраивания в кухонный шкаф изложена в отдельном документе.

## ПЕРЕД ПЕРВЫМ ИСПОЛЬЗОВАНИЕМ ПРИБОРА

### Порядок действий перед первым использованием прибора

Подключать прибор к сети питания разрешено только после внимательного прочтения инструкции по правилам безопасного использования прибора. Данная инструкция распространяется на различные виды и модели приборов, поэтому в ней могут быть описаны элементы, которые в вашем приборе отсутствуют. Рекомендуется сохранить данную инструкцию для дальнейшего использования. В случае продажи прибора инструкцию следует отдать вместе с ним.

Проверьте прибор на предмет повреждений и несоответствий. При наличии повреждений свяжитесь с магазином, в котором был приобретен прибор.

Перед подключением прибора к сети питания необходимо, чтобы он простоял в вертикальном положении не менее 4 часов. Эта мера минимизирует вероятность повреждения, связанные с условиями транспортировки охлаждающего блока.

Перед первым использованием следует почистить внутреннюю часть изделия и внутренние аксессуары с помощью тепловатой воды и нейтрального чистящего средства. Все вымытые поверхности рекомендуется протирать чистой влажной салфеткой, а затем тщательно просушивать.

При первом использовании не рекомендуется класть внутрь камеры продукты, пока она не охладилась до установленного значения.

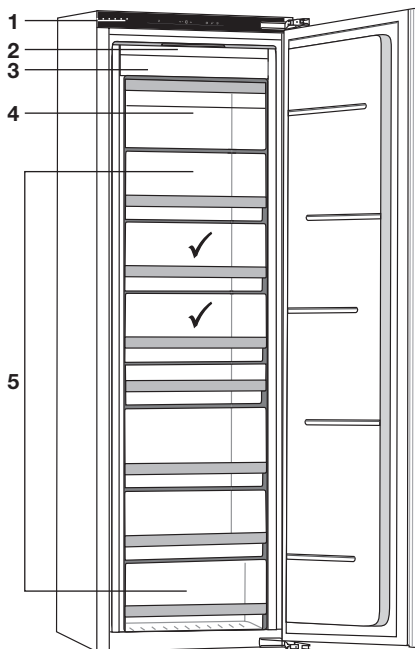
### Рекомендация по экономии энергии

- Установку прибора следует в соответствии с указаниями инструкции по эксплуатации.
- Дверцу камеры не следует открывать шире необходимого.
- Накрывать вентиляционные отверстия запрещено.
- Поврежденные уплотнения дверцы следует заменять в кратчайшие сроки.
- Хранить пищевые продукты следует в герметичной таре или упаковке.
- Перед помещением в камеру прибора рекомендуется остудить продукты до комнатной температуры.
- Размораживать морозильную камеру следует после образования на внутренних стенках слоя изморози толщиной 2–3 миллиметра.
- Чем ниже установленная температура, тем выше потребляемая мощность.

# ОПИСАНИЕ ПРИБОРА

## Прибор

1. Панель управления
  2. Светодиодное освещение камеры
  3. Элемент охлаждения NoFrost
  4. Морозильное отделение
  5. Выдвижные ящики
- ✓ Наилучшее место для замораживания свежих продуктов.



## NoFrost

Система NoFrost позволяет избежать необходимости регулярно размораживать морозильную камеру.

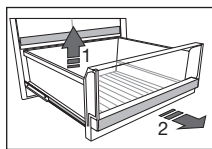
## Закрытие дверцы

Дверца закрывается сама, если угол открытия составляет менее 20°. Специальный механизм обеспечивает мягкое закрытие дверцы

## Светодиодное освещение камеры

Прибор оснащен светодиодной подсветкой различных зон.

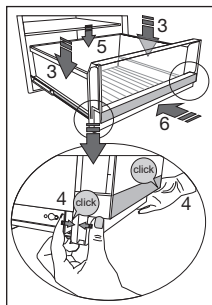
## ОПИСАНИЕ ПРИБОРА



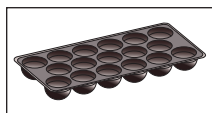
### Выдвижные ящики

Несколько выдвижных ящиков смонтированы на телескопических направляющих и снабжены системой амортизации.

Чтобы снять ящик с направляющих, его нужно полностью выдвинуть. После этого нужно поднять заднюю часть ящика (1). Затем потянуть ящик на себя (2) и снять его с направляющих вверх.



Чтобы установить ящик на направляющие, нужно полностью выдвинуть две направляющие. Затем нужно поставить ящик на выдвинутые направляющие (3). Далее следует прижать передний край ящика к направляющим до щелчка (4). После этого может потребоваться опустить заднюю часть ящика (5). Последним действием нужно вдвинуть ящик на направляющих внутрь камеры (6).



### Форма для льда (IceTray)

Для получения кубиков льда залейте в форму воду и поместите ее в морозильную камеру горизонтально.

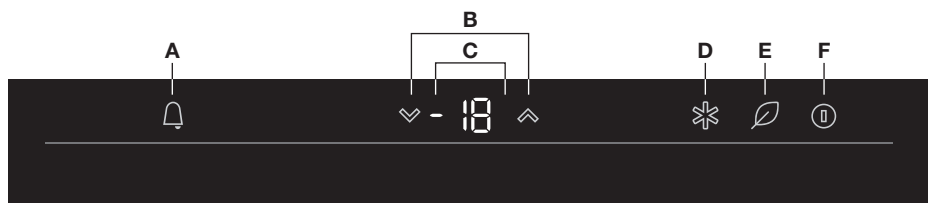


## ОПИСАНИЕ ПРИБОРА

### Панель управления



Для достижения оптимальных результатов касаться сенсорных кнопок нужно с максимальной площадью соприкосновения.



- A. Кнопка сигнализации
- B. Кнопки настройки температуры
- C. Экран отображения установленной температуры
- D. Кнопка FastFreeze (функция быстрой заморозки)
- E. Кнопка ECO/кнопка блокировки от детей
- F. Кнопка включения/выключения

## ЭКСПЛУАТАЦИЯ ПРИБОРА

### Включение морозильной камеры и регулирование температуры



1. Коснитесь кнопки включения/выключения.
  - Морозильная камера включится.
2. Настройте температуру заморозки с помощью кнопок регулировки.



Значение температуры может быть установлено в диапазоне от -24 °C до -16 °C. Рекомендуемое значение составляет -18 °C (заводская настройка).



После включения прибора охлаждение камеры до установленной температуры занимает несколько часов. Не рекомендуется класть внутрь камеры продукты, пока она не охладилась до установленного значения.



Если коснуться кнопок регулировки, значение температуры на экране панели управления начинает мигать. Установленное значение фиксируется через три секунды после последнего касания.

### Выключение морозильной камеры



1. Коснитесь кнопки включения/выключения и удерживайте три секунды.
  - Морозильная камера выключится.

### Быстрая заморозка (FastFreeze)

Прибор оснащен функцией быстрой заморозки. Эта функция позволяет ускорить процесс охлаждения морозильной камеры. Рекомендуется включить эту функцию за 24 часа до помещения в морозильную камеру большого количества свежих продуктов.



Со включенной функцией быстрой заморозки прибор работает с максимальной производительностью. При этом он может издавать несколько более громкий шум.

## ЭКСПЛУАТАЦИЯ ПРИБОРА



1. Коснитесь кнопки FastFreeze.
  - На экране появится надпись «FF», которая показывает, что включена функция FastFreeze.
2. Для отключения функции быстрой заморозки коснитесь кнопки FastFreeze еще раз.
  - При этом на экране будет отображаться установленная температура.



Изменение установленной температуры при включенной функции быстрой заморозки отключает данную функцию.



Выбор режима ECO при включенной функции быстрой заморозки отключает данную функцию.



Если функция быстрой заморозки не была отключена вручную, она автоматически отключается спустя два дня. После этого температура доводится до установленного уровня.



Если при включенной функции быстрой заморозки происходит сбой питания, после восстановления подачи электроэнергии работа функции возобновляется.

### Функция ECO

Прибор оснащен функцией ECO. Если включена функция ECO, прибор работает с оптимальной производительностью. Функция ECO не имеет ограничений во времени и остается включенной до тех пор, пока ее не отключить.

#### Включение/выключение функции ECO



1. Коснитесь кнопки ECO/блокировки от детей.
  - Включится подсветка кнопки — индикатор включенной функции.
2. Коснитесь кнопки ECO/блокировки от детей еще раз.
  - Функция выключится.



#### Примечание!

Включение функции ECO отключает функцию FastFreeze.



Если при включенной функции ECO происходит сбой питания, после восстановления подачи электроэнергии работа функции возобновляется.

## Блокировка от детей

Функция используется для того, чтобы предотвратить непреднамеренное изменение настроек прибора. Все прочие кнопки, кроме кнопки ECO/блокировки от детей отключаются.

### Включение блокировки от детей



1. Коснитесь кнопки ECO/блокировки от детей и удерживайте три секунды.
  - На экране появится надпись «LL», которая показывает, что включена блокировка от детей.
2. Коснитесь кнопки ECO/блокировки от детей еще раз и удерживайте три секунды.
  - Функция выключится.

## Сигнализация открытой дверцы.

Если дверца открыта слишком длительное время, прибор издаст звуковой сигнал. Кнопка сигнализации на экране начнет мигать. Через несколько минут начнет мигать подсветка камеры.

### Отключение сигнализации

1. Закройте дверцу.
  - Сигнализация прекратится.



Если дверца остается открытой более 10 минут, прибор переключится на безопасный режим. Освещение камеры выключится. На экране будет отображаться код ошибки E9 (см. раздел «Неисправности»).



Если отключить сигнализацию касанием какой-либо кнопки, она через некоторое время включится снова, если дверца будет продолжать оставаться открытой.

## Сигнализация перегрева

Если температура внутри прибора слишком высока, прибор издаст звуковой сигнал. Значение установленной температуры на экране и кнопка сигнализации будут мигать.

Перегрев может быть вызван рядом причин:

- Слишком длительное или слишком частое открытие дверцы.
- Отсутствие герметичности уплотнений дверцы.
- Слишком большое количество одновременно загружаемых свежих продуктов.

## ЭКСПЛУАТАЦИЯ ПРИБОРА



Каждый раз при включении прибора охлаждение до установленной температуры занимает некоторое время. Поэтому для предотвращения ложных срабатываний функция сигнализации перегрева включается только через 24 часа после включения прибора.

### Отключение сигнализации

1. Для отключения сигнализации коснитесь любой кнопки.
  - Сигнализация прекратится.
  - Кнопка сигнализации и установленное значение температуры на экране перестанут мигать, однако температура внутри камеры будет продолжать оставаться высокой.



Если сигнализацию не отключить вручную, а температура не снизится, сигнал будет звучать в течение нескольких минут каждые полчаса и при открытии дверцы.

### Сигнализация сбоя питания



Прибор не способен охлаждать (замораживать) продукты при отсутствии питания. После возобновления подачи электроэнергии будет произведен замер температуры в камере прибора. Если температура внутри прибора слишком высока, прибор издаст звуковой сигнал. Кнопка сигнализации будет мигать, а на экране появится надпись «PF» (Power Failure, сбой питания).



Всегда проверяйте продукты в приборе, если на экране присутствует надпись «PF»! При повышении температуры продукты могут испортиться.

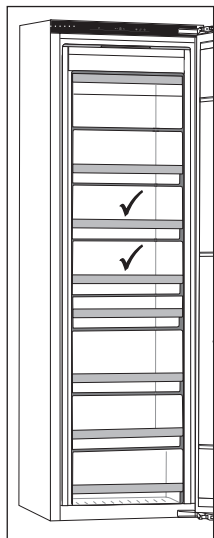
### Отключение сигнализации

1. Для отключения сигнализации коснитесь любой кнопки.
  - Сигнализация прекратится.
  - На экране появится установленное значение температуры.
  - Кнопка сигнализации и установленное значение температуры на экране перестанут мигать, однако температура внутри камеры будет продолжать оставаться высокой.



Если сигнализацию не отключить вручную, сигнал будет звучать в течение нескольких минут каждые полчаса и при открытии дверцы.

## Рекомендуемое распределение



Наилучшее место для замораживания свежих продуктов помечено символом «✓».



В морозильной камере не рекомендуется хранить латук, яйца, яблоки, груши, виноград, персики, йогурт, простоквашу, сметану и майонез.

## Избегайте случаев порчи продуктов питания

**Чтобы избежать порчу продуктов питания, соблюдайте следующие инструкции:**

- Открытие дверцы в течение длительного времени может привести к значительному повышению температуры в камерах прибора.
- Если холодильный прибор оставлен пустым в течение длительного времени, выключите его, разморозьте, очистите, высушите и оставьте дверцу открытой, чтобы предотвратить образование плесени внутри прибора.

## Заморозка и хранение продуктов в морозильной камере

### **Рекомендации по замораживанию свежих продуктов**

- Максимальное количество продуктов, которое можно поместить в морозильную камеру за один раз, указано на паспортной табличке. Если за один раз поместить в морозильную камеру большее количество продуктов, это замедлит процесс заморозки и снизит ее качество. Кроме того, это может отрицательно сказаться на качестве продуктов, уже хранящихся в морозильной камере.
- Рекомендуется использовать для заморозки только качественные пищевые продукты.
- Перед заморозкой горячую пищу следует охладить до комнатной температуры.
- Замораживать продукты следует быстро. Для заморозки продукты лучше всего разделять на небольшие пакеты.
- Чтобы предотвратить высыхание и потерю витаминов, рекомендуется использовать герметичную упаковку.
- Пакеты с продуктами можно снабжать этикетками с указанием количества и типа продуктов и даты заморозки.
- Не рекомендуется помещать рядом свежие продукты и замороженные.
- Чтобы использовать весь доступный объем морозильной камеры, можно вынуть из нее все выдвижные ящики. При этом продукты укладываются непосредственно на полку или пол морозильной камеры.
- 

### **Заморозка малых порций свежей пищи/кубиков льда**

В главе «Рекомендуемое распределение» содержатся советы по оптимальному расположению различных типов замораживаемых продуктов (от 1 до 2 кг) и заморозке кубиков льда.

### **Заморозка свежих продуктов в больших количествах**

- За 24 часа перед запланированной заморозкой пищевых продуктов включите функцию быстрой заморозки.
- Равномерно распределите свежие продукты по полкам морозильной камеры.
- Через 24 часа замороженные продукты можно переместить в другое отделение морозильной камеры и приступить к заморозке новой партии продуктов.

### **Рекомендации по хранению замороженных продуктов**

- В части хранения и использования замороженных продуктов следуйте указаниям производителя. Следует соблюдать сроки и условия хранения, указанные на упаковке.
- Использовать можно только продукты в неповрежденной упаковке, которые хранились при температуре не выше  $-18^{\circ}\text{C}$ .

# ХРАНЕНИЕ И ЗАМОРАЖИВАНИЕ ПИЩЕВЫХ ПРОДУКТОВ

- Не рекомендуется покупать продукты, покрытые инеем. Иней на поверхности означает, что продукт полностью или частично оттаивал и, вследствие этого, его качество может быть снижено.
- При транспортировке продукты не должны оттаивать. Повышение температуры укорачивает срок хранения и снижает качество пищевых продуктов.

## Рекомендуемое время хранения пищевых продуктов в морозильной камере \*\*\*

Тип продуктов	Срок хранения
Фрукты, говядина	от 10 до 12 месяцев
Овощи, телятина, мясо птицы	от 8 до 10 месяцев
Дичь	от 6 до 8 месяцев
Свинина	от 4 до 6 месяцев
Мелко нарезанное мясо или фарш	4 месяца
Хлеб, паста, готовые блюда, белая рыба	3 месяца
Ливер	2 месяца
Копченая колбаса, голубая рыба	1 месяц

## Разморозка замороженных продуктов

- Разморозка — важный этап хранения замороженных пищевых продуктов. Размораживать продукты следует правильно.
- Существует несколько способов разморозки продуктов:
  - ▷ в холодильнике;
  - ▷ в холодной воде;
  - ▷ в микроволновой или другой печи, имеющей программу разморозки.
- Некоторые продукты можно готовить, не размораживая. Это обычно указано производителем на упаковке.
- Рекомендуется замораживать продукты небольшими отдельными порциями. В этом случае разморозка занимает меньше времени.
- Оттаявшую (полностью или частично) пищу следует использовать как можно быстрее. Бактерии в оттаявшей пище пробуждаются и такие продукты очень быстро могут прийти в негодность. В частности, это относится к фруктам, овощам и готовым блюдам.
- Замораживать оттаявшую (полностью или частично) пищу не рекомендуется.



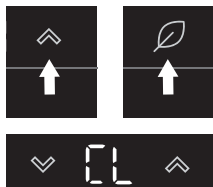
## Разморозка прибора

### Разморозка прибора с технологией NoFrost

Прибор с технологией NoFrost размораживается автоматически. При этой процедуре устраняется шуба инея на стенках.

Образование шубы инея или намерзание льда внутри морозильной камеры может быть вызвано нарушением правил использования (слишком частое или слишком длительное открывание дверцы, плохое прилегание уплотнителей и т. д.). В случае нарастания шубы инея морозильную камеру следует разморозить в ручном режиме.

### Разморозка вручную прибора с технологией NoFrost



1. Одновременно коснитесь кнопки регулировки в правой части панели и кнопки ECO/блокировки от детей и удерживайте несколько секунд.
  - На экране появится надпись «CL», которая показывает, что включена функция разморозки.
  - После завершения разморозки на экране снова появится значение установленной температуры.



В случае особо толстого слоя намерзшего льда выключите прибор. Выньте из морозильной камеры все продукты и примите меры по предотвращению их оттаивания. Вымойте и высушите внутренние стенки морозильной камеры. Включите прибор и установите необходимую температуру заморозки, а затем поместите в морозильное отделение продукты.

## Чистка прибора



Перед началом чистки выключите прибор и выньте вилку из розетки питания.



Не рекомендуется использовать абразивные чистящие средства, так как они способны повредить поверхность.



За 24 часа перед запланированной чисткой морозильной камеры включите функцию быстрой заморозки.

## ТЕХНИЧЕСКОЕ ОБСЛУЖИВАНИЕ

- Рекомендуется регулярно мыть внутренние поверхности морозильной камеры теплой водой. При необходимости можно использовать нейтральные моющие средства или специальные средства для мытья холодильников. Рекомендуется протирать все поверхности мягкой салфеткой. Все вымытые поверхности рекомендуется протирать чистой влажной салфеткой, а затем тщательно просушивать.
- Запрещается мыть принадлежности морозильной камеры в посудомоечной машине. Посудомоечная машина может повредить их.



При длительном отсутствии необходимости в использовании прибора рекомендуется выключить его соответствующей кнопкой и отключить от сети питания. После этого прибор следует опорожнить, разморозить и почистить, а дверцу оставить приоткрытой.

# НЕИСПРАВНОСТИ

## Таблица возможных проблем

Если у вас возникли какие-либо сомнения относительно работоспособности прибора, считайте его неисправным. В таком случае рекомендуем проверить основные показатели согласно таблице ниже.

Неисправность	Причина/решение
Прибор подключен к сети питания, но не работает.	Проверьте, присутствует ли в розетке напряжение и включен ли прибор.
Прибор непрерывно охлаждает в течение длительного времени.	Компрессор длительное время работает на малой мощности (низкая потребляемая мощность / высокая производительность). Это оптимальный режим работы. На работоспособность прибора могут влиять следующие факторы: <ul style="list-style-type: none"><li>• Высокая температура окружающей среды.</li><li>• Слишком длительное или слишком частое открытие дверцы.</li><li>• Неплотно закрытая дверца.</li><li>• Отсутствие герметичности уплотнений дверцы (грязные или поврежденные уплотнения, перекошена дверца и т. д.).</li><li>• Слишком большое количество одновременно загружаемых свежих продуктов.</li><li>• Недостаточно интенсивная циркуляция воздуха вокруг компрессора и конденсатора. Проверьте циркуляцию воздуха вокруг прибора (см. отдельную инструкцию по установке).</li></ul>
Намерзание шубы инея в морозильной камере.	<ul style="list-style-type: none"><li>• Слишком длительное или слишком частое открытие дверцы.</li><li>• Неплотно закрытая дверца.</li><li>• Отсутствие герметичности уплотнений дверцы (грязные или поврежденные уплотнения, перекошена дверца и т. д.).</li></ul>
Мигает кнопка сигнализации и/или значение температуры на экране.	<ul style="list-style-type: none"><li>• Слишком длительное или слишком частое открытие дверцы.</li><li>• Отсутствие герметичности уплотнений дверцы (грязные или поврежденные уплотнения, перекошена дверца и т. д.).</li><li>• Слишком большое количество одновременно загружаемых свежих продуктов.</li></ul>
Дверца открывается с усилием.	Попытка открыть дверцу сразу после закрытия. В этом случае для открытия дверцы следует приложить некоторое усилие. При открытии дверцы холодный воздух выходит из прибора и замещается теплым окружающим воздухом. По мере охлаждения теплого воздуха его объем уменьшается, в результате чего создается небольшое отрицательное давление. Через несколько минут давление нормализуется и дверца может быть открыта без дополнительных усилий.

## НЕИСПРАВНОСТИ

Неисправность	Причина/решение
Некоторые светодиоды подсветки не работают.	Если некоторые элементы подсветки перестали работать, обратитесь к специалистам сервисного центра. Не рекомендуется пытаться починить подсветку своими силами.
Прибор издает шум.	<ul style="list-style-type: none"><li>• Охлаждение прибора осуществляется системой охлаждения, в состав которой входит компрессор (а в некоторых моделях — еще и вентилятор), который может издавать шум. Уровень шума зависит от качества установки прибора, соблюдения правил его использования и срока службы.</li><li>• При подключении прибора к сети питания шум, издаваемый компрессором и циркулирующим по системе хладагентом, может быть несколько громче обычного. Это не признак неисправности и не влияет на срок службы прибора. Спустя некоторое время прибор начинает работать тише.</li><li>• В случае слишком длительного или слишком частого открытия дверцы, загрузки большого количества свежих продуктов, а также во время работы в режиме быстрой заморозки шум может усиливаться.</li></ul>
На экране отображается код «LL».	Включена функция блокировки от детей. См. раздел «Блокировка от детей».
На экране отображается код «PF».	Длительное отсутствие питания. См. раздел «Сигнализация сбоя питания».
На дисплее отображается код ошибки E0.	Сенсорные кнопки не реагируют на касания. Вызовите специалиста сервисного центра для проведения ремонта. Пока прибор не будет отремонтирован, он будет работать в безопасном режиме. Прибор поддерживает оптимальную температуру в каждом отделении.
На дисплее отображается код ошибки E1, E2 или E3.	Датчик температуры неисправен. Вызовите специалиста сервисного центра для проведения ремонта. Пока прибор не будет отремонтирован, он будет работать в безопасном режиме. Прибор поддерживает оптимальную температуру в каждом отделении.
На дисплее отображается код ошибки E9.	<ul style="list-style-type: none"><li>• Слишком длительное открытие дверцы. Закройте дверцу.</li><li>• Если не работает внутреннее освещение камеры, то неисправен датчик закрытия дверцы. Вызовите специалиста сервисного центра для проведения ремонта. Пока прибор не будет отремонтирован, он будет работать в безопасном режиме. Прибор поддерживает оптимальную температуру в каждом отделении.</li></ul>

Если устранить проблему своими силами не получается, обратитесь в сервисный центр. В заявке укажите тип, модель и серийный номер с паспортной таблички или этикетки прибора.

### Утилизация упаковки и устройства

Данный прибор изготовлен из материалов, подлежащих переработке. По истечении срока службы данный прибор следует надлежащим образом утилизировать. Подробнее о порядке утилизации вы можете узнать в соответствующих местных инстанциях.



См. также раздел «Утилизация» в инструкции по безопасности.

Упаковка этого устройства пригодна для переработки. В упаковке могли использоваться следующие материалы:

- картон;
- полиэтиленовая пленка (ПЭ);
- полистирол без содержания фенола (твердая полистирольная пена).

Эти материалы подлежат утилизации в соответствии с требованиями действующего законодательства.



Прибор имеет маркировку в виде перечеркнутого мусорного контейнера, который означает запрет на утилизацию вместе с бытовыми электроприборами. Это означает, что по истечении срока службы прибор не подлежит утилизации совместно с несортируемыми бытовыми отходами. Данный прибор следует доставить в городской центр раздельной утилизации отходов или передать организации, которая оказывает соответствующие услуги.

Раздельные сбор и утилизация бытовых приборов позволяют предотвратить возможное отрицательное воздействие на людей и окружающую среду. Благодаря раздельным сбору и утилизации материалы, из которых изготовлен прибор, могут быть восстановлены, что означает значительную экономию энергии и сырья.



#### **Заявление о соответствии**

Настоящим мы заявляем, что наши изделия соответствуют действующим европейским директивам, нормам и требованиям, а также требованиям стандартов, указанных в тексте инструкции.





Общество с ограниченной ответственностью «Горенье БТ» (ООО «Горенье БТ»)  
Юридический и фактический адрес: РФ, 119180, Москва, Якиманская набережная,  
д. 4, стр. 1

Қазақстан үшін импортшы:  
“Горенье БТ” Жауапкершілігі Шектеулі Серіктестік Заңды мекен-жайы:  
Ресей, 119180, Мәскеу, Якиманская набережная, 4 ү., 1 ғимарат

Өнім сапасына қойылатын талаптарды мына мекен-жай бойынша жіберуіңізді  
сұраймыз: Қазақстан Республикасы, Алматы қаласы, Бегалин қ. 49,  
ҚР «Gorenje d.o.o. Velenje» өкілдігі, тел 8 (727) 293 03 07

Претензии по качеству продукции направлять по адресу:  
Республика Казахстан, г. Алматы, ул. Бегалина, дом 49, Пр-во «Gorenje d.o.o.  
Velenje» в РК, тел 8 (727) 293 03 07



Инструкции по применению также можно найти на нашем сайте:

[www.asko.com](http://www.asko.com)

 **ASKO**



649202

ru (04-20)